

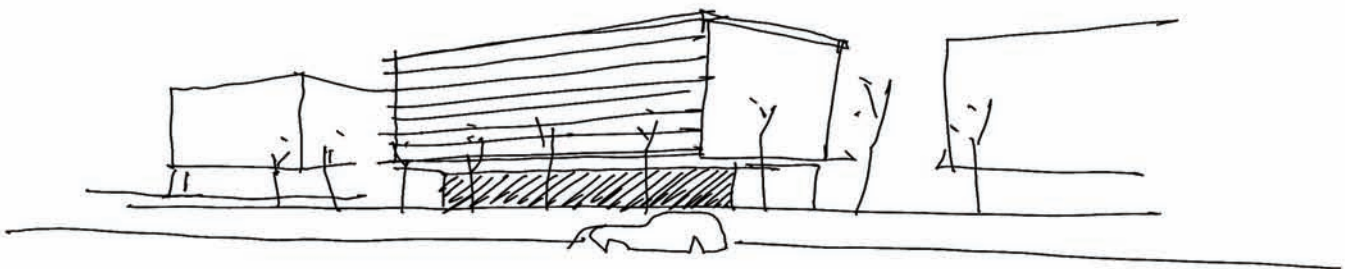
habitetx®

AÑO IX- Nº 34 - NOVIEMBRE 2008

A R Q U I T E C T U R A Y C I U D A D



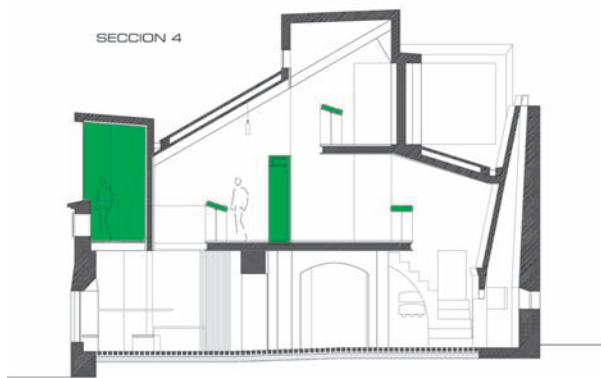
- Premios de Arquitectura del COADE.
- Centro de Interpretación Casa Vasco Núñez de Balboa.
- Ampliación del Auditorio de Cáceres.
- Edificio ARCO, en Badajoz.



MODESTO GARCÍA MÉNDEZ, ARQUITECTO

Premio Eduardo Morcillo para Modesto García Méndez, por la obra Casa Vasco Núñez de balboa – Centro de Interpretación, en Jerez de los Caballeros, por la adecuada lectura de las escalas del entorno, con un esmerado estudio de las perspectivas visuales: su relación con la calle, con el mundo de las cubiertas, logrando que la nueva intervención dialogue con lo existente.

Modesto García comparte estudio con la también arquitecta Isabel Amores. Ha conseguido, en colaboración con otros arquitectos, varios premios y accésit en concursos de Andalucía y Extremadura y ha visto publicada su obra en diversas revistas especializadas.



Colegio Oficial de Arquitectos de Extremadura

El Colegio Oficial de Arquitectos de Extremadura avanza, evoluciona para adaptarse a los tiempos modernos y dar el mejor servicio a todos sus colegiados y a la sociedad.

Gracias a su nuevo sistema de visado telemático, el Colegio facilita y agiliza todas las gestiones, procurando reducir los trámites administrativos a los usuarios.

El Colegio pretende implicar en esta evolución a todos los organismos públicos que intervienen en el proceso constructivo, para que su gestión se haga extensible al administrado y usuario final.

Pza. España 4
06002 Badajoz
Fax: 924 223 307

Gral. Ezponda 9
10003 Cáceres
Fax: 927 626 066
927 214 020

Juan Carlos I, 39
06800 Mérida
Fax: 924 387 140

902 430 630
coade@coade.org



Colegio Oficial de Arquitectos de Extremadura





Centro de Interpretación Casa Vasco Núñez de Balboa, en Jerez de los Caballeros

Isabel Amores y Modesto García,
arquitectos

La Rehabilitación de la Casa Natal de Vasco Núñez de Balboa [descubridor del Pacífico], para su adecuación como Museo y Centro de Interpretación, es el resultado del concurso de ideas en el que los arquitectos Isabel Amores y Modesto García integran su intervención como una pieza más para la exposición dentro del Museo-Ciudad, como así conciben al Conjunto Histórico-Artístico de Jerez de los Caballeros.



La iluminación natural será el elemento que cualifique al Centro de Interpretación de la dualidad interior-exterior. El soleamiento se proyecta al exterior para crear una comunicación con el caminante, reflejar una torre o simplemente dar continuidad a la línea de horizonte. El interior se moldea generando espacios luz-masa expositivos arropado por la cubierta que se pliega buscando la iluminación y descansando en los muros fraccionados, resistentes y blanqueados.

En la fachada, la portada y huecos preexistentes son elementos a proteger y realzar, para que perduren en la imagen histórica de la Ciudad. Lo nuevo, se apoya con una arquitectura ligera y fracturada que subraya lo tradicional, creando volúmenes escalonados que siguen la pendiente la calle.

El proyecto mantiene el carácter doméstico de la casa aún en su nuevo uso como edificio público, creando espacios tensionados en favor de una escala humana. El vacío interior se diafragma y matiza por los efectos de transparencia y tamizado de luz a través de superposición de filtros, como divisiones y armarios, entre los que se vislumbran las fisuras con el exterior.

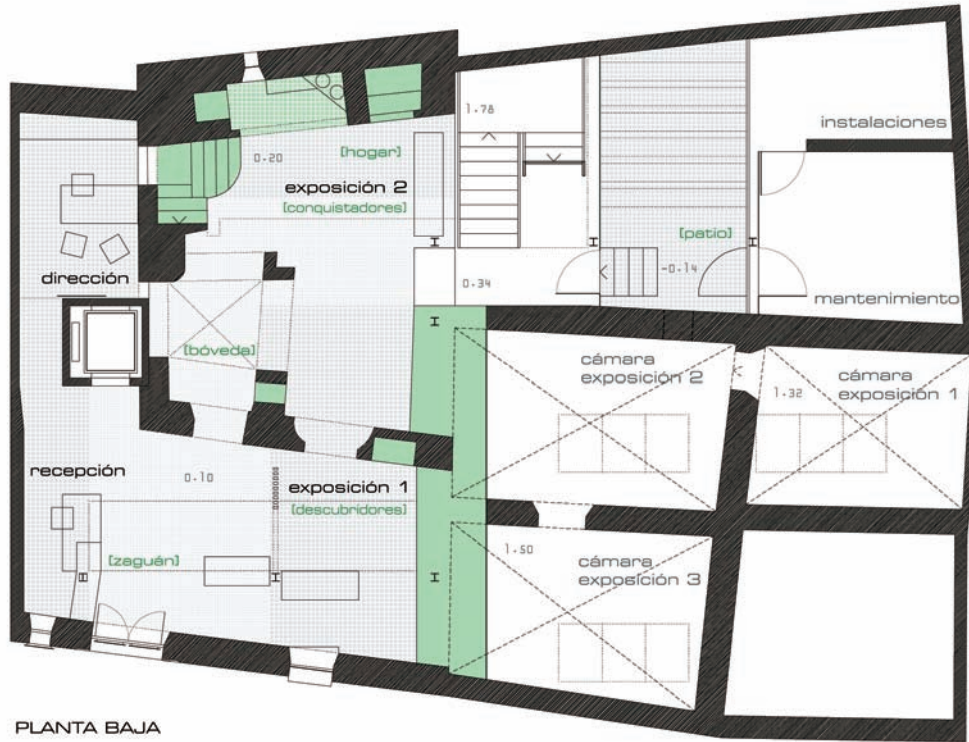
El recorrido interior comienza en el zaguán inundado por una luz tramada que simbólicamente nos transporta al momento del descubrimiento del Mar del Sur. El pavimento de adoquines de granito de la calle y la materialidad del mobiliario urbano se introduce en la planta baja. A modo de alfombra nos guía desde el zaguán hacia el patio, eje de la tipología del caserío tradicional. Así, a través del único espacio abovedado preexistente llegamos al hogar, donde la intervención pone en valor elementos como la chimenea, escalera abovedada, cantareras, alacena,..., en un espacio a doble altura.

La cubierta plegada convierte al doblao o planta superior en espacio unitario, donde la división se resuelve con armarios y mesas expositoras sin marcar un itinerario cerrado [la fluidez de los espacios permite al visitante seguir su propio recorrido].

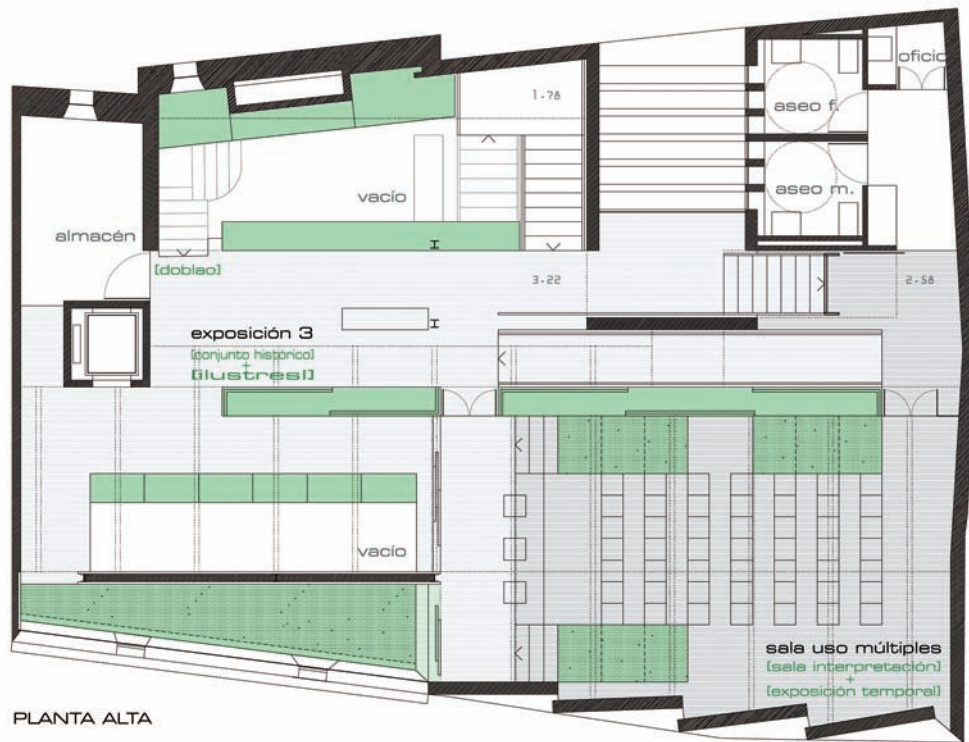
Un espacio multifuncional para exposiciones itinerantes, conferencias,... deja ver la pendiente de la calle en su discurrir junto a los muros fragmentados de fachada, secuencia de imágenes que nos guían hacia el descubrimiento de torres y espadañas, donde el visitante se expone en este Museo-Ciudad tras el vidrio serigrafiado con la biografía del descubridor: Vasco Núñez de Balboa.

En el punto más alto se expone una panorámica del relieve monumental de la Ciudad con la línea de horizonte de fondo atravesando la chimenea y los muros fraccionados, que a modo de velas navegan sobre los tejados.





PLANTA BAJA



PLANTA ALTA

Construcción

Para la construcción se tomó el modelo de arquitectura tradicional en la que todos los elementos son de fabricación manual, sin arquetipos, ajustados a cada espacio, utilizando mano de obra local y renunciando a sistemas más tecnológicos en favor de una arquitectura heredada del pasado.

La carga de grandes muros existentes de la antigua planta superior se sustituye por el peso de la nueva construcción ligera y la sobrecarga aplicando idéntica transmisión.

Se reutilizan elementos como los rollizos de madera, que formaban parte de la estructura de la casa, para su puesta en valor como filtro del soleamiento del patio que, se introduce en el interior con un suelo de grava. Y se usan materiales nuevos como tableros estructurales de madera de viruta orientada que sirven de encofrado, suelo y revestimiento, simulando el relleno de la construcción vernácula dentro de un entramado metálico visto.

Mobiliario

El mobiliario se reinventa en función de lo preexistente. Los armarios expositores que marcan el recorrido son la prolongación vertical de los muros de carga blanqueados y se usan como conductos de instalaciones. Mientras, las mesas móviles expositoras sirven de protección de dobles alturas. Bancos y papeleras se fabrican a medida en taller, y tramos de escalera ahora en desuso, se mantienen para reconvertirse en asientos.

La iluminación artificial enfocando a la exposición, inunda también los futuros espacios destinados a la itinerante y se materializa como otro elemento en la superposición de transparencias del interior. Como una linterna exhibe el texto de fachada en el Museo-Ciudad.

